

Arkivsaknr PLAN-20/00785-167
Saksbehandler Ingrid Berthinussen

Saksgang

Møtedato

PLAN ID 0143 - KYSTSONEPLAN FOR TROMSØ-REGIONEN - HØRING OG OFFENTLIG ETTERSYN AV PLAN

Felles saksfremlegg for Balsfjord, Karlsøy og Tromsø (Tromsø-regionen)

Kommunedirektørens innstilling til vedtak:

Kystsoneplan for Tromsø-regionen (PLAN-0143) med plankart, bestemmelser og retingslinjer, utredningsnotat og konsekvensutredning legges ut til åtte ukers offentlig ettersyn fra kunngjøringsdato, jf pbl. § 5-2.

Stig Tore Johnsen
Kommunedirektør

Mette Mohåg
Direktør for bymiljø

Hva saken gjelder

Kommunene Balsfjord, Karlsøy og Tromsø varslet 3. juni 2020 oppstart av planarbeidet med revisjon av Kystsoneplanen for Tromsø-regionen (FSK sak 0088/20). Planprogrammet ble vedtatt 15. september 2020 (FSK sak 0161/20). I henhold til oppsatt fremdriftsplan skal forslag til revidert kystsoneplan legges ut til offentlig ettersyn i åtte uker etter at saken er behandlet i alle tre kommuner. Planen behandles 24. november i Karlsøy, 29. november i Tromsø og 9. desember i Balsfjord.

Sammendrag

Kystplan Tromsø-regionen ble vedtatt i 2015. Kommunene Tromsø, Karlsøy og Balsfjord vedtok i 2020 å revidere planen i et interkommunalt samarbeid. Kystsoneplanen er kommuneplanens arealdel for sjøområdene med tilhørende strandsone. Her angis hovedtrekkene i hvordan arealene skal brukes og vernes, og hvilke hensyn som må ivaretas ved disponering av arealene. Planen skal bidra til gjennomføring av kommuneplanens samfunnsdel, og er et strategisk verktøy i arbeidet med å sikre helhetlig og forutsigbar forvaltning av sjøarealene. Prinsippene om bærekraftig utvikling skal legges til grunn.

Planbeskrivelsen (Vedlegg 1) redegjør for hovedtrekkene i dagens arealbruk (kap. 5), foreslåtte endringer i arealbruk (kap. 6), samt konsekvenser av arealendringene og mulige tiltak (kap.7).

Planen balanserer mellom kravene til allerede etablerte næringer og interesser, som fiskeri, havbruk og friluftsliv, og nyere næringer som reiseliv. Samtidig er det et økt fokus på miljø- og klimahensyn og de tre kommunenes bærekraftsmål. Det er endringer i arealformål avsatt til hovedformålet *Bruk og vern av sjø og vassdrag med tilhørende strandsone*, og underformålene fiskeri, akvakultur, natur og friluftsliv. Planbestemmelser og retningslinjer (Vedlegg 2) angir hva som er tillatt eller ikke tillatt innenfor avsatte arealer. Plankart og planbestemmelser er juridisk bindende.

Ny kystsoneplan vil ha en forventet planhorisont fra 2022-2032.

Saksutredning

Om kystsoneplanen – kommuneplanens arealdel for sjøområdene

Kystsoneplanen er kommuneplanens arealdel for sjøområdene med tilhørende strandsone, og angir hovedtrekkene i hvordan arealene skal brukes og vernes, og hvilke hensyn som må ivaretas ved disponering av arealene. Planen skal bidra til gjennomføring av kommuneplanens samfunnsdel, og er et strategisk verktøy i arbeidet med å sikre helhetlig og forutsigbar forvaltning av sjøarealene. Prinsippene om bærekraftig utvikling skal legges til grunn.

Planlegging i sjøområdene gjøres i et regionalt perspektiv for i større grad å kunne ivareta en helhetlig forvaltning av kystsonen. Dette krever økt samarbeid på tvers av kommunegrenser. Tromsøområdet regionråd er prosjekteier, og kommunene Tromsø, Karlsøy og Balsfjord inngår i samarbeidet. Planen vedtas av den enkelte kommune for sine respektive sjøarealer, med juridisk bindende plankart og planbestemmelser.

Ny kystsoneplan vil ha en forventet planhorisont fra 2022-2032.

Utfordringer og muligheter

Tromsøregionen har potensial til å bli en av de mest attraktive kystregionene i landet. Kommunene som deltar i revisjon av kystzoneplanen ønsker å legge til rette for bærekraftig vekst i fiskeri- og havbrukssektoren, reiseliv og sjøtransport, samtidig som dette skal avveies mot miljø- og klimahensyn og andre samfunnsinteresser. Den økte bruken og interessen for kystsonen medfører økende konkurranse om arealene. Interessekonflikter mellom brukerne gjør kystsonen stadig mer kompleks og utfordrende å forvalte. Planmyndighetene må balansere mellom kravene til allerede etablerte næringer og interesser, som fiskeri, havbruk og friluftsliv, men også nyere næringer som turisme, samtidig som det skal være økt fokus på miljø- og klimahensyn. Det er derfor fastsatt effekt-, resultat- og prosessmål for planarbeidet. I tilknytning til hver av de aktuelle problemstillingene (fiskeri, havbruk, reiseliv, friluftsliv og strandsone) som skal utredes, redegjør planarbeidet for hvilke premisser eller strategier som skal legges til grunn for å nå effektmålet om bærekraftig utvikling. Premissene er allerede vedtatt politikk, mens strategiene er forslag til arbeidsmetodikk for å nå effektmålet. Nedenfor gis en oversikt over valgene i planarbeidet knyttet til effekt-, resultat- og prosessmål, bl.a. ved bruk av vedtatte premisser og strategier.

Medvirkning og dialog

Forslaget til ny kystzoneplan er et resultat av en bred medvirkningsprosess med stor grad av åpenhet, hvor hele lokalsamfunnet i de tre kommunene har hatt anledning til å delta. Til nå har det vært over 70 treffpunkter, der innbyggere, folkevalgte, frivillig sektor, næringsliv, sektormyndigheter og kommunenes medarbeidere har hatt anledning til å gi innspill til arbeidet (for detaljer se planbeskrivelsen kap. 4.3 og [prosjektets nettside](#)).

Pandemien (Covid-19) medførte at de fleste møter har foregått digitalt uten fysisk tilstedeværelse. Dette har bidratt til svært god medvirkning, ved at flere har hatt anledning til å delta eller til å se opptak av åpne møter og webinarer i etterkant. Avstanden de digitale møtene gir, kan imidlertid også ha bidratt til at det har vært lettere å opprettholde steile fronter og vanskeligere å løse opp i konflikter mellom ulike interessenter, enn om møter hadde kunnet foregå fysisk.

Valg i planarbeidet

Her redegjøres det kort for valg som er gjort i planarbeidet. Valgene kan knyttes til de effekt-, prosess-, resultatmål og strategier som ble fastsatt i planprogrammet.

Effektmål: Langsiktige mål som følger av den langsiktige virkningen av kystzoneplanen	
<i>Kystzoneplanen</i>	<i>Valg i planperioden</i>
Retningsvalg for bruk og vern av sjøarealene i regionen som bidrar til å nå målet om en bærekraftig Tromsø-region. Dette innebærer at verdiskapingen skal være kunnskapsbasert, innenfor naturens tålegrenser og gi grunnlag for en langsiktig positiv samfunnsutvikling i kommunene med hensyn til fremtidige generasjoner, folkehelse, bolyst og næringsutvikling.	- Effekt-, resultat- og prosessmål for planarbeidet, samt strategier for de viktigste temaene, ble fastsatt i planprogram og ligger til grunn for forslaget til revidert plan.
Redusert konflikt mellom ulike brukergrupper og økt forutsigbarhet for kommunene, næringsliv og befolkning.	- Tydelige bestemmelser som angir hva som er tillatt eller ikke innenfor avsatte arealer.
Resultatmål: de løsningene som finner sted allerede gjennom planarbeidet	

<i>Kystsoneplanen</i>	<i>Valg i planperioden</i>
Kunnskapsbaserte, fremtidsrettede, forutsigbare, juridisk bindende planer for sjøarealene i den enkelte kommune og Tromsøregionen som helhet.	<ul style="list-style-type: none"> - Effekt-, resultat- og prosessmål for planarbeidet, samt strategier for de viktigste temaene, ble fastsatt i planprogram og ligger til grunn for forslaget til revidert plan. - Alle konsekvensutredete tiltak er vurdert i forhold til den enkelte kommunens bærekraftsmål.
Økt kunnskap i de deltagende kommunene om kystsonens natur- og ressursgrunnlag, ulike interessenters bruk av sjøarealene, konsekvenser av ulike typer arealbruk, og om bærekraftig forvaltning av sjøområdene.	Se avsnittet «Medvirkning og dialog» ovenfor.
Økt forståelse av hva en kystsoneplan er, både dens betydning og hvilke muligheter den gir.	Se avsnittet «Medvirkning og dialog» ovenfor.
Eierskap til planen blant brukere av kystsonen og offentlig forvaltning.	Se avsnittet «Medvirkning og dialog» ovenfor.
De digitaliserte planene legges ut i samme format (felles planspråk) i de tre kommunene.	Når planen er endelig vedtatt, ev. som en del av det interkommunale geodatasamarbeidet.
Prosessmål: mål som nås på kort sikt gjennom den måten planarbeidet gjennomføres på	
<i>Kystsoneplanen</i>	<i>Valg i planperioden</i>
Har fastsatt omforente effektmål, strategier og prioriteringer for arealbruken i den enkelte kommune og på tvers av kommunegrensene. Basert på disse skal det utarbeides en kystsoneplan som beskriver arealbruken med retningslinjer og bestemmelser.	<ul style="list-style-type: none"> - Effekt-, resultat- og prosessmål for planarbeidet, samt strategier for de viktigste temaene, ble fastsatt i planprogram og ligger til grunn for forslaget til revidert plan. - Forslag i strid med vedtatte strategier for arbeidet er ikke konsekvensutredet eller tatt inn i planen. Dette gjelder seks arealer til havbruk i Tromsø og tre i Karlsøy som lå innenfor verneområder, natur- og friluftsområder eller seilingsled i eksisterende plan, eller som ikke ble tatt inn i eksisterende plan (2015) på grunn av innsigelser. - Fastsatt prinsipper som er lagt til grunn for vurdering av hvorvidt et område skal avsettes til ensidig fiske eller til fiske i kombinasjon med andre formål (kap 6.4 Fiske). - Fastsatt prinsipper for avstand fra anadromt vassdrag til oppdrett av anadrom laksefisk (kap 7.3.7).
Har bidratt til at planarbeidet er godt forankret i de tre kommunene, både politisk og administrativt, og hos andre myndigheter og blant brukerne av kystsonen.	- Se avsnittet «Medvirkning og dialog» ovenfor.
Har vært den viktigste faglige arenaen for overordnede/konkrete diskusjoner om fremtidig utvikling av kystsonen.	<ul style="list-style-type: none"> - Bredt fokus på medvirkning gjennom hele planarbeidet. - Metoder for medvirkning har blitt tilpasset den aktuelle fasen i planarbeidet for å sikre reell medvirkning. - Se avsnittet «Medvirkning og dialog» ovenfor.
Har vært gjennomført med folkemøter, dialogmøter og alternative medvirkningsstrategier	- Se avsnittet «Medvirkning og dialog» ovenfor.

<p>hvor vi har oppnådd reell medvirkning fra innbyggerne, næringsliv og organisasjoner både i drøftingsfasen og høringsfasen.</p>	
<p>Har bidratt til felles kompetanseheving i kommunene (bl.a. gjennom videreutvikling av metoder og GIS-baserte analysemodeller).</p>	<p>- Det er etablert et geodatasamarbeid mellom kommunene i en annen prosess, som ivaretar dette punktet.</p>
<p>Har vært fleksibel nok til å handtere de tre kommunenes ulike prioriteringer.</p>	<p>- Dette er ivaretatt gjennom egne strategier fastsatt i planprogram, vurdering av bærekraft i KU, avklaringsmøter i den enkelte kommune underveis, samt i planbeskrivelse og planbestemmelser.</p>

Planforslaget

Kystsoneplanen er kommuneplanens arealdel for sjøområdene med tilhørende strandsone, og angir hovedtrekkene i hvordan arealene skal brukes og vernes, og hvilke hensyn som må ivaretas ved disponering av arealene. Planbeskrivelsen (Vedlegg 1) beskriver hovedtrekkene i dagens arealbruk (kap. 5), foreslått endring i arealbruk (kap. 6), samt konsekvenser av arealendringene og mulige tiltak (kap. 7). Planen balanserer mellom kravene til allerede etablerte næringer og interesser, som fiskeri, havbruk og friluftsliv, og nyere næringer som reiseliv. Samtidig er det et økt fokus på miljø- og klimahensyn, herunder også kommunenes bærekraftsmål. Nedenfor beskrives vesentlige endringer i arealbruken fra Kystsoneplan I (2015) til Kystsoneplan II for Tromsø kommune for følgende arealformål;

- *Hovedformålet – Bruk og vern av sjø og vassdrag med tilhørende strandsone*
- *Fiskeri*
- *Akvakultur*
- *Næring (bebyggelse og anlegg)*
- *Friluftsliv (reiseliv omtales sammen med friluftsliv)*
- *Natur*
- *Kombinert formål NF (natur og friluftsliv)*
- *Kombinert formål NFFF (natur, fiske, ferdsel og friluftsliv)*

Hovedformålet – Bruk og vern av sjø og vassdrag med tilhørende strandsone

Dette omfatter alle underformål, med mindre bestemmelsene sier noe annet. Hovedformålet kan brukes der det er få arealkonflikter og en ikke har behov for å ta nærmere stilling til arealbruken i sjøområdene. I gjeldende plan fra 2015 omfattet hovedformålet 41,6% av sjøarealene. Den økte bruken og interessen for kystsonen medfører økende konkurranse om arealene. Interessekonflikter mellom brukerne gjør kystsonen stadig mer kompleks og utfordrende å forvalte. Det er derfor, i denne planen, valgt å ta stilling til bruken og avsette dette arealet til underformål som utdypet nedenfor.

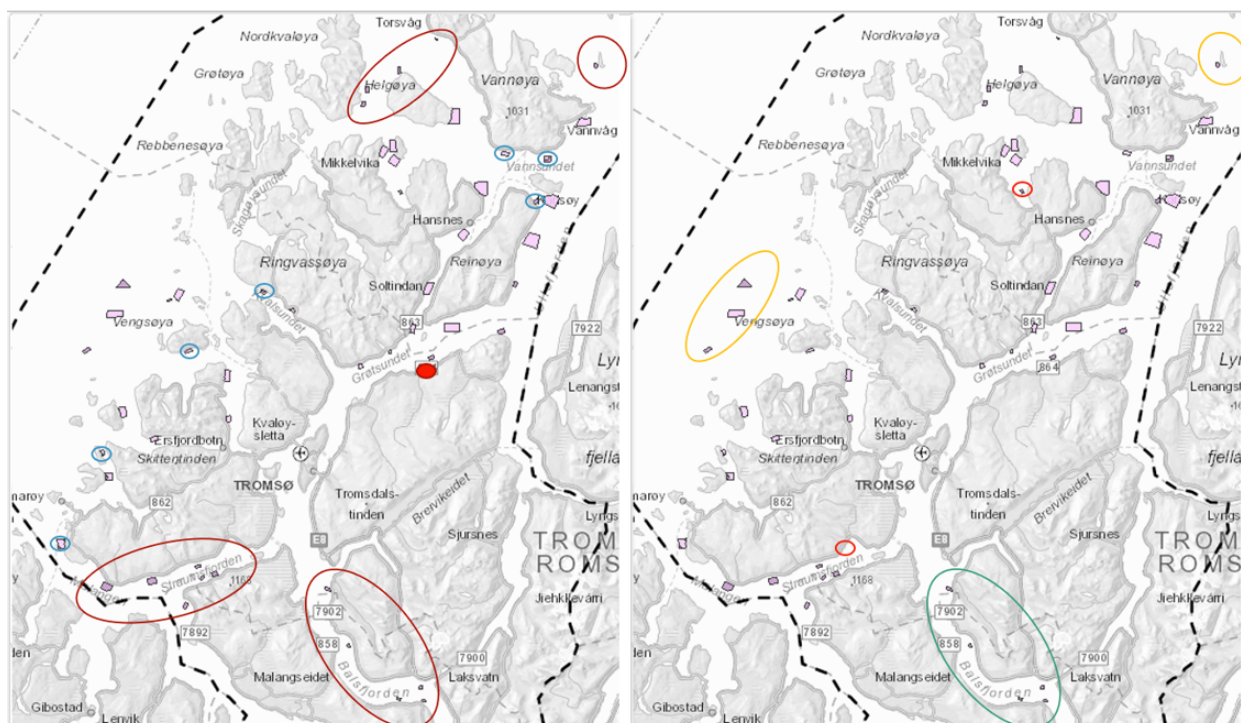
Fiskeri

En viktig oppgave i planleggingen av sjøarealene er å ta stilling til hvilke fiskeområder som bør gis prioritet i planen, gjennom å vise dem med formål fiske (kap. 6.4). Hensikten er å beskytte områder som er spesielt viktig i forhold til høsting av villlevende marine ressurser mot andre inngrep. Fiske er ikke begrenset av eller til disse områdene, men er en markering av prioritert arealbruk: områder som ikke skal brukes til andre formål som fortrenger fiske. I gjeldende plan er alle områder registrert av Fiskeridirektoratet gitt prioritet, og det er i liten grad tatt stilling til hvorvidt et fiskeområde kan kombineres med andre formål eller ikke. Mer enn 51 % av sjøarealene er i gjeldende plan prioritert ensidig til fiske.

Fiskeridirektoratet har, siden forrige planprosess, gjennomført nye registreringer av fiskefelt og gytefelt, samt at Havforskningsinstituttet har verifisert enkelte gyteområder for torsk, og verdisatt disse. Gytefelt, oppvekst- og beiteområder er økologiske nøkkelområder, og ofte også viktige fiskeområder. Alle gyteområder, uavhengig av art, er derfor gitt formål Fiske. Ifm. revisjonen av planen er det foretatt en gjennomgang av fiskeriområdene. Prinsipper lagt til grunn for vurderingen fremgår av kap 6.4 Fiske. I planforslaget er fiske gitt ensisig prioritet i 33 % av arealene, i tillegg inngår formålet i kombinasjon med andre formål (natur, fiske, ferdsel og friluftsliv) i 57 % av arealene (kap. 6.8). Akvakultur er ikke tillatt i disse områdene.

Akvakultur (kap. 6.5)

Tildeling av akvakulturlokaliteter forutsetter at kommunen har avsatt areal til slik aktivitet. Det er klare politiske, nasjonale og regionale føringer ift. ønske om økning av oppdrettsvirksomheten. Dette stiller også krav til kystzoneplanen. Tromsøregionen ønsker vekst, men ønsker samtidig en kontrollert, bærekraftig vekst med fokus på miljø og fiskehelse. Siden gjeldende plan ble vedtatt i 2015, har maksimalt tillatt biomasse (MTB) i planområdet økt med 44 365 tonn, noe som tilsvarer en vekst på 68,9 %. Vannforekomstene har tålt veksten, og det er i dag hovedsakelig svært god eller god økologisk tilstand i vannforekomstene i planområdet. Det vurderes derfor at det, basert på miljøtilstand i vannforekomstene, er rom for vekst. For å imøtekomme ønsket om fremtidig vekst gjennom optimalisering, har det på sju eksisterende lokaliteter vært fokus på utvidelser, justeringer eller endret lokalisering. Videre har fylkeskommunen inne søknader om økning i MTB på totalt 8 500 tonn på eksisterende lokaliteter, før nye arealer avsettes. Vi kjenner ikke effekten på miljø av denne økningen, eller av fremtidig vekst knyttet til avsatte justeringer på eksisterende lokaliteter. Dette er tatt i betraktning mht. hvor det er avsatt nye områder til havbruk.



Kart som viser nye arealer for havbruk. Til venstre: røde ringer (nye områder som åpnes for havbruk), blå ringer (justeringer på eksisterende lokaliteter). Rødt punkt (landbasert anlegg). Til høyre: gule ringer (anlegg i eksponerte havområder), røde ringer (ingen utslipp av organisk materiale til resipienten). Grønn ring (tilnærmet null utslipp av organisk materiale til resipienten).

For å imøtekomme ønsket om forutsigbarhet og fremtidig vekst, åpner planen for havbruk i fem nye områder: Indre Malangen, Straumsfjorden, Balsfjorden, området mellom Nordkvaløya og Helgøya, samt området ved Spenna. Fire av disse områdene har gode til svært gode strømforhold og vannutskifting, samt at det er større resipienter. Det er derfor grunn til å tro at utslipp fra anlegg vil spres og brytes ned, uten at det oppstår uakseptabel forurensning. Balsfjorden er imidlertid en terskelfjord, med flere sårbare naturverdier av nasjonal og regional verdi og begrenset kapasitet for belastning av organiske utslipp. Det er derfor knyttet bestemmelser om tilnærmet null utslipp av organiske partikler til resipienten for alle arealer avsatt i dette området, jf. pbl § 11-9 nr. 6. Indre Malangen er nasjonal laksefjord, og det er her avsatt ett areal til akvakultur hvor anadrom fisk er ekskludert. Formålet med nasjonale laksefjorder er å gi et utvalg av de viktigste laksebestandene i Norge en særlig beskyttelse mot skadelige inngrep og aktiviteter i vassdragene, og mot oppdrettsvirksomhet, forurensning og munningsinngrep i de nærliggende fjord- og kystområdene. Områder avsatt til havbruk i Straumsfjorden ligger fra 4 km fra ytre grense for denne buffersonen.

Videre har kommunene satt en grense for oppdrett av anadrome arter på 5 km (buffersone) rundt de viktigste vassdragene, og 2,5 rundt øvrige anadrome vassdrag (kap 7.3.7). Nærmeste areal avsatt til akvakultur med anadrom fisk er over 5 km fra Straumselva, som er en av Tromsøs beste elver. Det foreslås en kontrollert tilnærming til avsetning av nye arealer med åpen merdeteknologi i dette området, og at det i denne planen ikke avsettes mer enn to til tre arealer. Ifm. høringen er det ønskelig å få avdekket hvilke av de foreløpig avsatte arealene som er best egnet. I tillegg er det avsatt et areal til et lukket visningsanlegg for alle typer fisk, med bestemmelse om at det ikke skal forekomme utslipp av organiske partikler til resipienten (nullutslipp). Lokaliteten ligger nærmere enn 5 km fra Straumselvvassdraget, og kan av hensyn til det anadrome vassdraget ikke avsettes uten en slik bestemmelse. Avsatte områder, inkludert de ved Nordkvaløya og Spenna, vil i mindre grad påvirke eksisterende fiskerier.

Det er en nasjonal forventning om at planen skal ta hensyn til utvikling av ny teknologi og nye typer havbruksinstallasjoner, herunder havbruk utenfor kysten. Det er derfor satt av tre områder (to i Tromsø og ett i Karlsøy) til havbruk i eksponert farvann utenfor kysten, to områder (ett i Karlsøy og ett i Tromsø) med bestemmelser om at det ikke skal være utslipp av organiske partikler til resipienten (nullutslipp), og fire områder (ett i Tromsø og tre i Balsfjord) med bestemmelse om tilnærmet null utslipp av organiske partikler til resipienten. Det er en forventning om at avsetningen av disse områdene, samt bestemmelsene knyttet til utslipp, vil bidra til å dra utviklingen i retning av et enda mer bærekraftig havbruk. Arealet i Dåfjorden, som er avsatt med bestemmelse om at det ikke skal være utslipp av organiske partikler til resipienten (nullutslipp), ligger i en resipient med lav vannutskifting, noe som vil kunne medføre uakseptabel forurensning. I tillegg tilsier avstand til settefiskanlegg og to eksisterende lokaliteter, at en bestemmelse om null utslipp er en forutsetning for avsetning av dette arealet til havbruk.

Det er i planområdet totalt avsatt 18 nye områder til alle arter, 5 til alle arter unntatt anadrom fisk, ett til ikke-intensivt havbruk (arter som ikke føres eller medisineres) og ett til fangstbasert akvakultur (FBA). Tre arealer i Tromsø, som av ulike årsaker har vist seg ikke egnet til havbruk (Veggeneset, Kræmarvika og Løksfjord), er tatt ut av planen. To områder i Karlsøy som var avsatt til kombinert formål NFFA (natur, fiske, ferdsel og akvakultur), har vist seg ikke egnet for akvakultur, og er i denne planen avsatt til kombinert formål NFFF (batur, fiske, ferdsel og friluftsliv, se nedenfor).

Flere anlegg og økt produksjon vil på sikt gjøre det nødvendig å se på de samvirkende miljø- og smitteeffektene fra flere anlegg i et område, og ikke bare på lokale effekter fra enkeltanlegg.

Aktørene ønsket ikke fokus i denne prosessen på hvordan det kan oppnås en struktur som sikrer best mulig kontroll på fiskehelsesituasjonen i området. Det ligger heller ikke innenfor kommunens ansvarsområde å kunne stille krav om det. Økt avsetning av arealer til akvakultur i denne planen medfører imidlertid ytterligere fortetning også i Tromsøregionen, med økt risiko for sykdomsutbrudd og at trafikklyset går fra grønt til gult også her. Kommunene har derfor en forventning om at et slikt struktureringsarbeid er gjennomført før neste revisjon av kystsoneplanen.

Nye lokaliteter til akvakultur vil kunne få vesentlige virkninger for miljø og samfunn. Det stilles derfor krav om reguleringsplan for alle nye lokaliteter.

Næring (bebyggelse og anlegg)

Det er avsatt ett område til landbasert akvakultur av alle arter. Området ligger i strandsonen (på land) på et utfyllt område på Skittenelv i Tromsø, og er i kommuneplanens arealdel avsatt til NFFA. Det pågår i dag akvakultur i form av et pilotprosjekt for uttesting av en ny landbasert oppdrettsteknologi for laks, som benytter vannrensingsteknologien RAS (Resirculation Aquaculture Technology). Det planlegges å gå over fra pilotprosjekt til fullskala oppdrett.

Reiseliv og friluftsliv

Reiselivsnæringen er en næring i sterk vekst og endring. Etterspørselen etter reiselivsprodukter i Tromsø-regionen øker både i vinter- og sommersesongen, og regnes som en av pilarene for å skape en «blå» vekst basert på kyst- og havressurser. Næringen har vært satt på vent under pandemien, og det er fremdeles tidlig å si noe sikkert om reiselivets utvikling etter pandemien, men at dens rolle vil være viktig er sikkert. Besøksveksten fører til økt bruk av og belastning på regionens fellesgoder, som havneinfrastruktur, brygger, natur og andre allmenninger, samt beredskap. Den kan også skape utfordringer i forhold til sameksistens med andre næringer, lokalsamfunn og friluftsliv.

Natur og nordlys er ofte en viktig grunn til at gjestene kommer hit. Bevaring av naturen som opplevelsesgrunnlag, f.eks. ved å begrense støy- og lysforurensning, er derfor viktig for reiselivet. Det er et mål at bærekraft skal ligge til grunn for videre utvikling innen reiselivsnæringen i regionen. Reiselivet benytter både på sjø og land de samme områdene som lokalt friluftsliv, herunder også områder for matauk. Reiseliv som tilbyr nordlys, fiske og naturopplevelser i stille og uberørt natur, har sammenfallende arealinteresser og behov med friluftslivet. Disse to brukergruppernes arealbehov er derfor sett i sammenheng ved at flere mindre og enkelte større områder med særlig høy kvalitet i tilknytning til naturlige utfartsmål, er avsatt til friluftsliv. Det er også tatt vare på større sammenhengende områder av særlig høy kvalitet, hvor det ikke avsettes arealer til akvakultur eller åpnes for andre større tekniske inngrep i sjø. Dette gjelder:

- Området som strekker seg fra Gåsvær, sør av Risvær i Tromsø og nordover til landskapsvernområdet i Karlsøy. Området er også viktig mht. til natur, landskap og kulturminner.
- Ullsfjorden sør for Skeivåg i Tromsø og innover til og med Sørfjorden. Dette området er også en del av Havforskningsinstituttets økosystemovervåking.

Dette medfører også at områder med frie siktelinjer fra en rekke viktige friluftsområder til åpent hav og landskapsvernområder, er ivaretatt. Friluftsliv inngår også i det kombinerte formålet NFFF (natur, fiske, ferdsel og friluftsliv). Akvakultur er ikke tillatt i disse områdene.

Natur

Naturområder (kap. 6.7) omfatter områder i sjø og vassdrag der inngrep og tilrettelegging er sterkt begrenset for å bevare viktige naturverdier. I gjeldende plan er det ikke avsatt arealer til dette formålet, men det er hensynssoner rundt verneområder. I denne planen avsettes naturtyper angitt som svært viktig (tare, ålegress og bløtbunn), som naturområder. Videre er munningen av anadrome vassdrag svært viktige for naturmangfold og fritidsfiske. Munningen av 10 vassdrag i Tromsø og ett i Balsfjord er avsatt som kombinert formål NF (natur og friluftsliv) med byggeforbud etter pbl. § 20-1(kap 6.8). Natur inngår også i det kombinerte formålet NFFF (natur, fiske, ferdsel og friluftsliv). Akvakultur er ikke tillatt i disse områdene.

Kombinert formål NFFF – natur, fiske, ferdsel og friluftsliv

Sjøarealer som er merket med påskrift NFFF er allmenne flerbruksområder som kan nyttes til natur, fiske, ferdsel og friluftsliv. Ingen av underformålene er gitt særskilt prioritet i disse områdene. NFFF utgjør 57 % av sjøarealene (kap. 6.8). Akvakultur er ikke tillatt i disse områdene.

Strandsone

Ishavkysten friluftsråd har i en parallell prosess revidert friluftskartleggingen i de tre kommunene med fokus på strandsone og sjøarealer. Denne er lagt til grunn i konsekvensutredning og i vurdering av avsetning av nye arealer til friluftsmål i tilknytning til friluftsområder på land. Kommuneplanens samfunnsdel revideres også i alle tre kommuner, og kommunene vil her nærmere vurdere behov knyttet til strandsonen.

Nedenfor gis en oversikt over tiltak konsekvensvurdert i planprosessen.

Nye eller justerte områder for akvakultur, alle typer arter:

ID	Navn	Kommune	Vurdering
5422-VA4	Steinneset	Balsfjord	Anbefalt
5422-VA5	Middagsnes	Balsfjord	Ikke anbefalt
5422-VA6	Skredan	Balsfjord	Ikke anbefalt
5422-VA7	Fjelli	Balsfjord	Ikke anbefalt
5423-VA13	Langneset	Karlsøy	Justering og utvidelse anbefalt
5423-VA14	Skjåneset	Karlsøy	Justering og utvidelse anbefalt
5423-VA16	Korsnes II	Karlsøy	Flytting av lokalitet anbefalt
5423-VA17	Flathaug	Karlsøy	Anbefalt
5423-VA18	Dåfjord indre	Karlsøy	Anbefalt, ingen utslipp av organiske partikler til resipient
5423-VA19	Nordnibba	Karlsøy	Anbefalt
5423-VA20	Skjervikbåen	Karlsøy	Anbefalt
5423-VA21	Indrevika	Karlsøy	Anbefalt
5423-VA24	Spenna	Karlsøy	Anbefalt
5401-VA5	Finnvik	Tromsø	Anbefalt, justering av eksisterende
5401-VA7	Vengsøya	Tromsø	Utvidelse av eksisterende
5401-VA14	Angstauren	Tromsø	Avsetning av fortøyningsområde anbefalt
5401-VA17	Brensholmen	Tromsø	Justering anbefalt
5401-VA18	Småvær II	Tromsø	Anbefalt

5401-VA19	Finnkjelbåen	Tromsø	Anbefalt
5401-VA20	Røssholmen	Tromsø	Anbefalt
5401-VA21	Solstrand	Tromsø	Anbefalt med endring
5401-VA22	Bakkejord	Tromsø	Anbefalt
5401-VA23	Mjelde	Tromsø	Anbefalt
5401-VA24	Kvitberg	Tromsø	Anbefalt, ingen utslipp av organiske partikler til resipient
5401-VA25	Brokskar/Fjordtun	Tromsø	Anbefalt
5401-VA26	Sandviksgrunnen	Tromsø	Anbefalt
5401-VA27	Kvitbergan	Tromsø	Anbefalt
5401-VA30	Lysegrunnen	Tromsø	Ikke anbefalt
5401-VA31	Lille Lyngøya	Tromsø	Ikke anbefalt
5401-VA32	Heilskallen	Tromsø	Ikke anbefalt
5401-VA33	Torsnes	Tromsø	Ikke anbefalt
5401-VA34	Straumsfjorden	Tromsø	Ikke anbefalt

Nye områder hvor anadrom anadrom fisk er ekskludert:

ID	Navn	Kommune	Vurdering
5422-VA1	Forøybukt	Balsfjord	Anbefalt
5422-VA8	Forøya	Balsfjord	Ikke anbefalt
5422-VA3	Hamran	Balsfjord	Anbefalt
5422-VA9	Kveldsvika	Balsfjord	Ikke anbefalt
5422-VA10	Spildernes	Balsfjord	Ikke anbefalt
5422-VA11	Kantornes	Balsfjord	Anbefalt
5401-VA28	Andersdal	Tromsø	Anbefalt
5401-VA29	Jøvika	Tromsø	Anbefalt med endring

Nye områder hvor intensivt havbruk er ekskludert (ikke ønskelig med arter som fores eller medisineres)

ID	Navn	Kommune	Vurdering
5422-VA2	Sandneset	Balsfjord	Anbefalt

Nye områder der fangstbasert oppdrett av alle arter er tillatt

ID	Navn	Kommune	Vurdering
5423-VA22	Torsnes	Karlsøy	Anbefalt
5423-VA23	Burøy	Karlsøy	Ikke anbefalt

Andre områder som er konsekvensutredet:

ID	Navn	Foreslått formål	Kommune	Vurdering
5401-BN1	Skittenelv	Næring	Tromsø	Anbefalt, landanlegg akvakultur
5401-DEP1	Kvaløyvågen	Deponi	Tromsø	Anbefalt
5422-DEP2	Seljelvneset A	Deponi	Balsfjord	Ikke anbefalt
5422-DEP1	Seljelvneset B	Deponi	Balsfjord	Anbefalt
5422-NF1	Sandselva	Natur og friluftsmål med byggeforbud etter pbl. § 20-1	Balsfjord	Anbefalt
5401-NF1	Straumselvassdraget	Natur og friluftsmål med byggeforbud etter pbl. § 20-1	Tromsø	Anbefalt
5401-NF2	Tromvikvassdraget	Natur og friluftsmål med byggeforbud etter pbl. § 20-1	Tromsø	Anbefalt

5401-NF3	Ringvatnvassdraget	Natur og friluftsmål med byggeforbud etter pbl. § 20-1	Tromsø	Anbefalt
5401-NF4	Andersdalselva	Natur og friluftsmål med byggeforbud etter pbl. § 20-1	Tromsø	Anbefalt
5401-NF5	Nordelva og Sørelva i Nordfjorden	Natur og friluftsmål med byggeforbud etter pbl. § 20-1	Tromsø	Anbefalt
5401-NF6	Oldervikelva	Natur og friluftsmål med byggeforbud etter pbl. § 20-1	Tromsø	Anbefalt
5401-NF7	Rakkefjordvassdraget	Natur og friluftsmål med byggeforbud etter pbl. § 20-1	Tromsø	Anbefalt
5401-NF8	Skittenelva	Natur og friluftsmål med byggeforbud etter pbl. § 20-1	Tromsø	Anbefalt
5401-NF9	Sørbotnelva	Natur og friluftsmål med byggeforbud etter pbl. § 20-1	Tromsø	Anbefalt
5401-NF10	Tønsvikelva	Natur og friluftsmål med byggeforbud etter pbl. § 20-1	Tromsø	Anbefalt
5422-VS1	Hansegård	Småbåthavn	Balsfjord	Anbefalt
5422-SHA2	Tennes kai	Havneformål	Balsfjord	Anbefalt
5401-SHA1	Tromvik	Havneformål	Tromsø	Anbefalt

Videre prosess

Kystsonenplanen for Tromsøregionen legges ut til offentlig ettersyn i åtte uker. Vedtak om offentlig ettersyn behandles av Kommune- og byutviklingsutvalget (KOBY) i Tromsø, formannskapet i Karlsøy og kommunestyret i Balsfjord, jf. de respektive kommuners delegasjonsreglement.

Som del av sluttbehandlingen er det lagt opp til at relevante hovedutvalg behandler det endelige planforslaget i mars før KOBY innstiller til kommunestyrets april møte.

I tillegg til den politiske medvirkningen planlegges det innspillmøte i de tre kommunene som del av det offentlige ettersynet i desember og januar.

Konklusjon

Kommunedirektøren anbefaler at Kystsonenplanen for Tromsø-regionen (Plan-0143) med vedlegg legges ut til åtte ukers offentlig ettersyn.

Vedtakskompetanse

Kommune- og byutviklingsutvalget (KOBY)

Vedlegg

Vedlegg 1 Planbeskrivelse - versjon 12112021

Vedlegg 2 Bestemmelser og retningslinjer versjon 12112021

Vedlegg 3 a Plankart hele Tromsøregionen versjon 12112021

Vedlegg 3 b Plankart som viser Tromsø versjon 12112021

Vedlegg 4 Utredninger - notat til revisjon av Kystsonenplanen for Tromsøregion

Vedlegg 5 Konsekvensutredning Kystsonenplanen for Tromsøregionen 10112021